



## < timetorelax

З моменту свого заснування в 2000 році, ім'я CASADA означає високоякісну продукцію в секторі велнесу та фітнесу. Сьогодні прилади CASADA доступні по всьому світу. Безперервний розвиток, оригінальний дизайн і сильна спрямованість на поліпшення якості життя - це такі ж характерні риси продукції CASADA, як і її надійність і відмінна якість.

## Вітаю!

Купуючи це масажне крісло, ви продемонстрували свою обізнаність про здоров'я і благополуччя. Щоб ви могли насолоджуватися перевагами цього крісла протягом тривалого часу, ми просимо вас уважно прочитати і дотримуватися інструкцій з техніки безпеки. Бажаємо вам отримати величезне задоволення від використання вашого особистого **Dreamliner**.


## Зміст


1.Інструкції з техніки безпеки .....	210
2.Компоненти та опис / Встановлення .....	213
3.Інструкція із застосування .....	218
4.Структура пульта дистанційного керування.....	232
5.Усунення несправностей .....	234
6.Технічні характеристики .....	236
7.Особливості .....	237
8.Юридична інформація .....	240
8.1 Декларація відповідності ЄС .....	240
8.2 Умови та положення гарантії.....	240

# 1. Інструкції з техніки безпеки

- Будь ласка, уважно прочитайте відповідні інструкції перед використанням.
- Наведені тут інструкції допоможуть вам безпечно і правильно використовувати продукт.
- Щоб підкреслити ступінь потенційної шкоди від неправильного використання, інструкції з техніки безпеки поділяються на такі категорії

Інструкції з техніки безпеки поділяються на «Попередження» та «Застереження». Обидві вказівки важливі для безпеки і повинні дотримуватися.


 **Попередження** Вказує на те, що неправильне використання може призвести до серйозних або смертельних травм.

 **Застереження** Вказує на те, що неправильне використання може призвести до легких травм або пошкодження майна.

Будь ласка, звертайте увагу на символ перед кожною інструкцією з техніки безпеки.

 Несанкціонований      Суворо заборонено

Наступні особи не повинні використовувати цей продукт.

 Заборонено

- Цей пристрій не призначений для використання особами (включаючи дітей) з обмеженими фізичними, сенсорними або неврологічними можливостями, а також особами, яким не вистачає досвіду і здорового глузду, якщо вони не перебувають під наглядом і не проінструктовані особою, відповідальною за їхню безпеку.
- Діти повинні бути під наглядом, щоб переконатися, що вони не граються з кріслом.
- Особи з остеопорозом.
- Особи із захворюваннями серця або електронними медичними пристроями, такими як кардіостимулятори.
- Особи з підвищеною температурою.
- Вагітні або жінки в період менструації.
- Особи з травмами або шкірними захворюваннями.
- Дітям до 14 років або особам з обмеженими розумовими здібностями не слід використовувати цей продукт без нагляду.
- Люди, яким лікар прописав відпочинок або які погано себе почувають.
- Цей продукт не можна використовувати на мокрому тілі.
- Цей виріб має гарячу поверхню. Особи, які не чутливі до тепла, повинні бути обережними під час використання цього виробу
- Якщо шнур живлення пошкоджено, щоб уникнути небезпеки, його повинен замінити технік, уповноважений виробником, службою обслуговування клієнтів або особа з аналогічною кваліфікацією.

 Warnings

- Діти не повинні торкатися рухомих частин виробу.
- Використовуйте належним чином заземлену розетку, яка підходить для цього виробу.
- Вимикайте пристрій з мережі після використання або перед чистенням, щоб уникнути травм або пошкодження виробу.
- Експлуатуйте цей виріб відповідно до інструкцій, наведених у цьому посібнику.
- Використовуйте лише рекомендовані деталі та аксесуари.
- Не використовуйте цей продукт на відкритому повітрі.
- Будь ласка, уважно прочитайте посібник користувача перед використанням.
- Використовуйте цей продукт за призначенням.
- Ми рекомендуємо тривалість використання 20 хвилин за сеанс.
- Не використовуйте цей виріб, якщо обкладинка або шкіра мають дефекти або пошкодження.
- Не кидайте на виріб жодних предметів.

# 1. Інструкції з техніки безпеки

- Не засинайте під час використання цього продукту.
- Не використовуйте цей продукт, якщо ви перебуваєте під впливом алкоголю або погано себе почуваєте.
- Не вживайте цей продукт раніше, ніж через годину після їжі.
- Не використовуйте цей виріб із надмірною силою, щоб уникнути травм.

 Застереження

- Перевірте, чи відповідає напруга технічним характеристикам цього виробу.
- Штекер не можна вставляти або витягувати мокрими руками.
- Не допускайте потрапляння води всередину цього виробу, щоб уникнути ураження електричним струмом або пошкодження виробу.
- Ніколи не тягніть за шнур живлення, вставляючи або виймаючи вилку. Забороняється грубе поводження.
- Не пошкоджуйте шнур і не вносьте жодних змін у схему цього виробу.
- Не чистіть електричні частини цього виробу, такі як вимикач живлення та вилка, вологою ганчіркою.
- Будьте обережні з цим виробом у разі відключення електроенергії, щоб уникнути нещасних випадків при раптовому відновленні живлення.
- негайно припиніть використання цього виробу, якщо він не працює належним чином, і зверніться до місцевого дилера.
- Припиніть використання цього продукту, якщо ви відчуваєте нездужання, і зверніться до лікаря.

Умови зберігання

 Застереження

Температура зберігання: від 5 °C до 40 °C

Відносна вологість повітря (RH) від 20% до 80%, відсутність корозійних газів у добре провітрюваному приміщенні.

Обслуговування клієнтів та технічне обслуговування продукції

 Застереження

- Цей виріб повинен обслуговуватися лише сервісною службою, призначеною виробником. Користувач не повинен розбирати або обслуговувати його без дозволу.
- Не забудьте вимкнути головний вимикач після використання.
- Не використовуйте цей виріб, якщо розетка не закріплена.
- Якщо цей виріб не використовується протягом тривалого періоду часу, шнур живлення слід згорнути в котушку, а виріб зберігати в сухому та захищеному від пилу місці.
- Не зберігайте цей продукт при високих температурах або поблизу відкритого вогню. Уникайте тривалого впливу прямих сонячних променів.
- Будь ласка, чистіть цей виріб сухою ганчіркою. Не використовуйте розчинники, бензол або спирт.
- Механічні компоненти цього виробу розроблені та виготовлені таким чином, що не потребують спеціального технічного обслуговування.
- Не допускайте пошкодження виробу гострими предметами
- Будь ласка, не котіть і не перетягуйте цей виріб по нерівних поверхнях. Замість цього його слід піднімати.
- Будь ласка, використовуйте цей виріб з певними інтервалами. Не використовуйте його протягом тривалого часу без перерви.

# 1. Інструкції з техніки безпеки

## Робоче середовище



### Застереження

- Не використовуйте цей виріб у вологому середовищі, наприклад, у ванній кімнаті.
- негайно припиніть використання цього продукту, якщо температура навколишнього середовища швидко змінюється.
- Не використовуйте цей виріб у дуже запиленому або корозійному середовищі.
- Не використовуйте цей виріб у тісних або погано провітрюваних приміщеннях.

## Рішення для повсякденних проблем



### Застереження

- Якщо двигун шумить під час роботи, це нормальний робочий звук.
- Якщо панель керування не працює належним чином, перевірте, чи надійно підключена вилка до розетки і чи увімкнений головний вимикач.
- Після закінчення встановленого часу роботи виріб автоматично активує функцію вимкнення живлення. Якщо виріб працює протягом тривалого часу, функція захисту від перегріву автоматично вимкне його.
- Повторно його можна використовувати лише через півгодини.

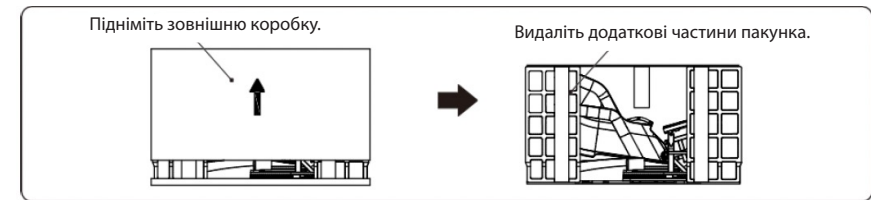
# 2. Компоненти та опис / Встановлення

## Відкриваємо упаковку

Цей продукт упакований у три коробки. Будь ласка, переконайтеся, що ви отримали всі необхідні деталі. основна коробка: Масажне крісло, коробка з аксесуарами (пульт дистанційного керування, шнур живлення, інструкція з експлуатації)

- Коробка бічної панелі
- Коробка для підставки для ніг

Обережно відкрийте коробку і акуратно витягніть аксесуари. Уважно виймайте та оглядайте кожну деталь.

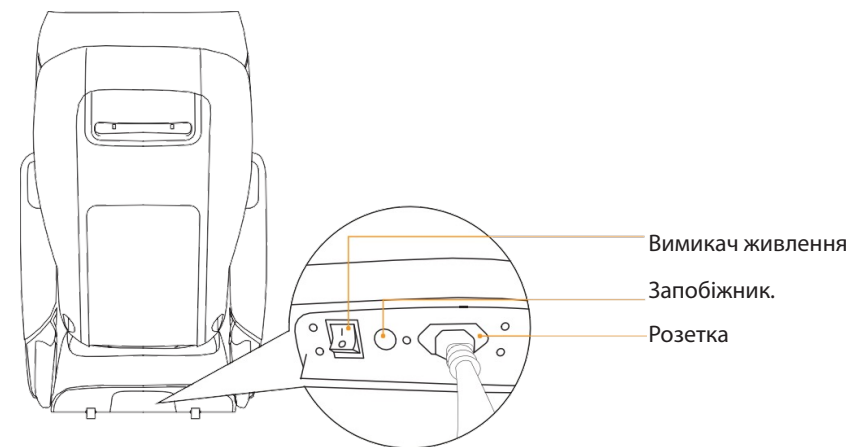


1. Відкрийте пакувальні ремені зовнішньої коробки масажного крісла, підніміть коробку і вийміть її.
2. Зніміть аксесуари з масажного крісла та відкладіть їх убік.
3. Зніміть масажне крісло з пакувальної основи.

## Як підключити виріб

### Підключення до джерела живлення

Підключіть шнур живлення до розетки, розташованої в нижній частині спинки масажного крісла. Після підключення увімкніть вимикач живлення.



## 2. Компоненти та опис / Встановлення

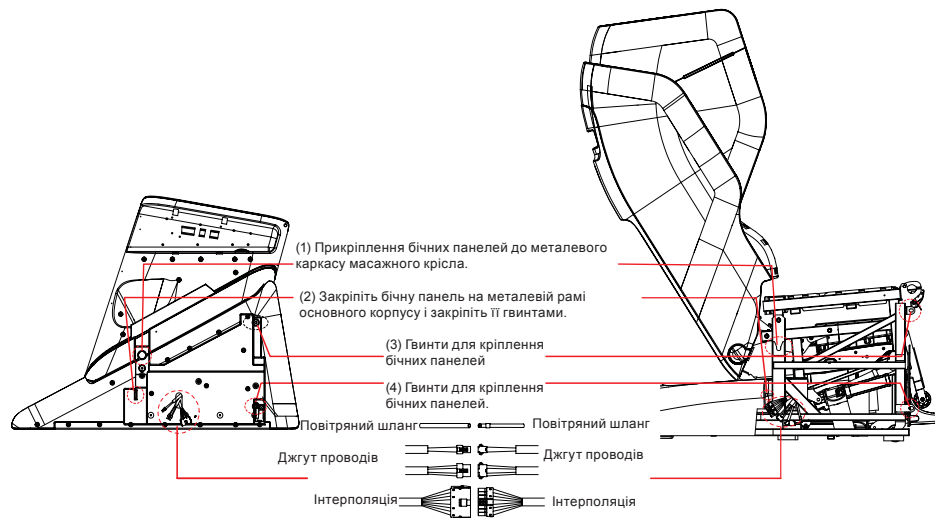
1. Візьміть шнур живлення з коробки з аксесурами і ввімкніть його в розетку.
2. Після ввімкнення пристрій перейде у вертикальне положення. Переконайтеся, що живлення вимкнено, перш ніж переходити до наступних кроків встановлення.

### Встановлення бічних панелей

Відкрийте упаковку бічних панелей і зніміть захисний матеріал. Підготуйте одну бічну панель до монтажу. Вирівняйте бічну панель з відповідною стороною масажного крісла. Підключіть повітряний шланг бічної панелі до відповідного повітряного шлангу крісла. Підключіть три штепсельні роз'єми джгута проводів бічної панелі до відповідних роз'ємів на кріслі.

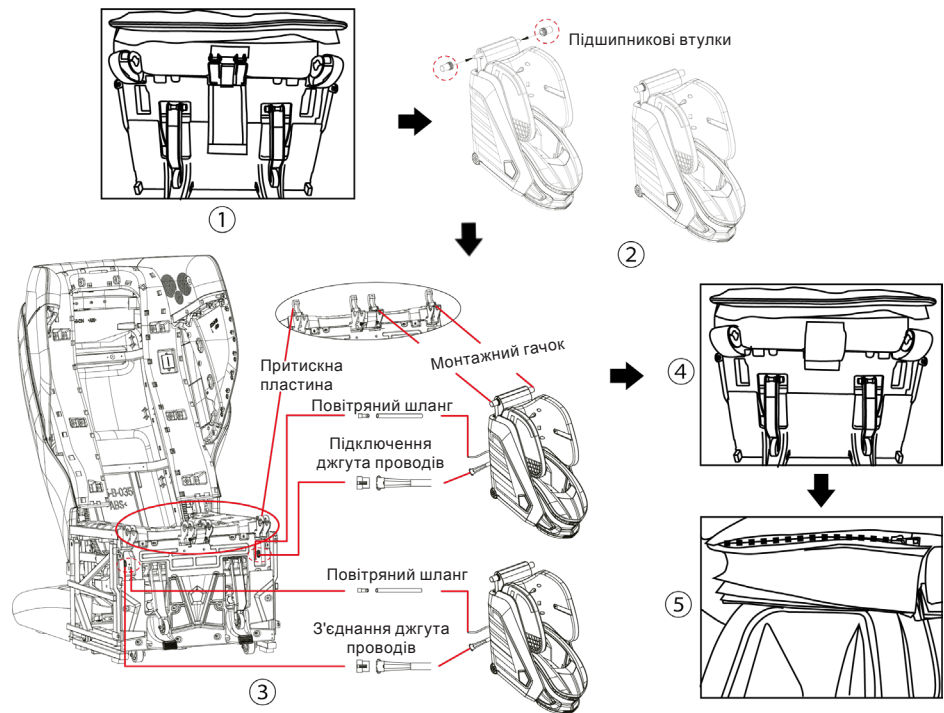
### Інструкція з монтажу

Спочатку підвісьте нерухому вісь (1) бічної панелі до металевої пластини основного корпусу, потім зачепіть секцію металевої пластини (2) за ступінчастий гвинт основного корпусу (зверніть увагу на правильне вирівнювання), вирівняйте отвори для гвинтів (3, 4) і вставте гвинти (поки що не затягуйте їх), нарешті, затягніть гвинти в порядку (2, 3, 4). Інша бічна панель встановлюється таким же чином.



## 2. Компоненти та опис / Встановлення

### Встановлення підставки для ніг



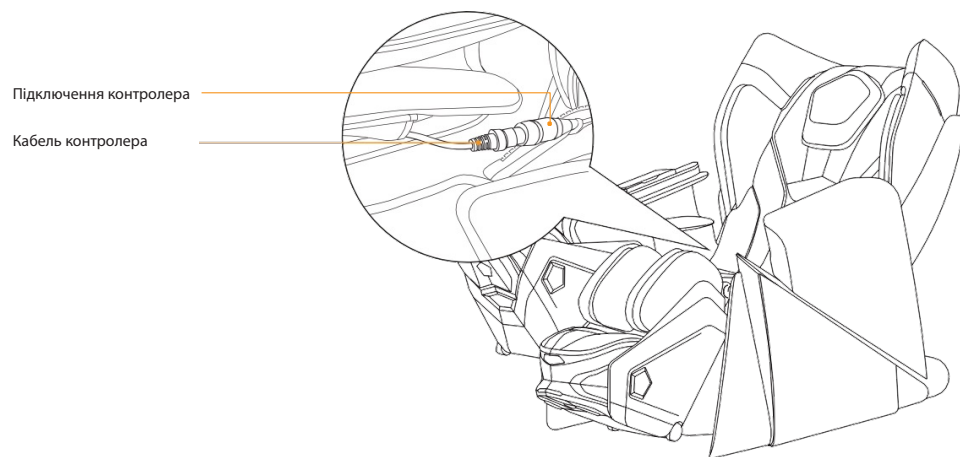
### Встановлення підставки для ніг

Зніміть липучку, що закриває центр натисних пластин. Розмістіть підставку для ніг перед масажним кріслом і візьміть підшипникові втулки для підставки для ніг з коробки з аксесурами. Підключіть повітряний шланг підставки для ніг до відповідного повітряного шланга на передній частині крісла. Потім підключіть роз'єми джгута проводів підставки для ніг до відповідних роз'ємів на кріслі. Складіть дві притисні пластини з одного боку вгору, потім зачепіть підніжку за монтажні гачки і складіть притисні пластини назад вниз. Вирівняйте отвори для гвинтів і вставте гвинти в правильному порядку. Прикріпіть раніше зняту липучку, щоб покрити центр притисних пластин, і складіть бічні чохла, щоб покрити бічні притисні пластини. Закрийте застібку-блискавку верхнього чохла на обох підніжках на сидінні крісла.

## 2.Компоненти та опис / Встановлення

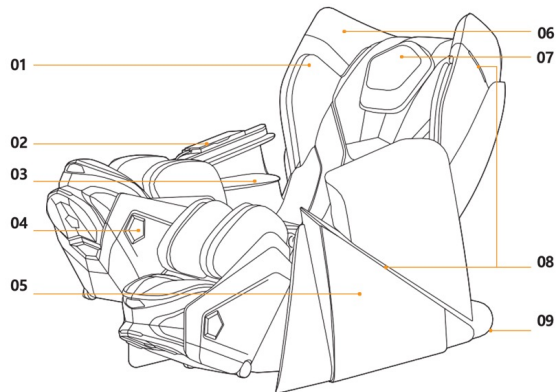
### Встановлення ручного керування

Дістаньте пульт дистанційного керування з коробки з аксесуарами і протягніть з'єднувальний кабель через тримач кабелю під правим підлокітником. Потім проведіть його вгору через еластичну стрічку чохла. вийміть штекер з отвору в чохлі і підключіть його до порту пульта дистанційного керування. нарешті, покладіть пульт дистанційного керування в відсік для зберігання на бічній панелі.



### Елементи масажного крісла

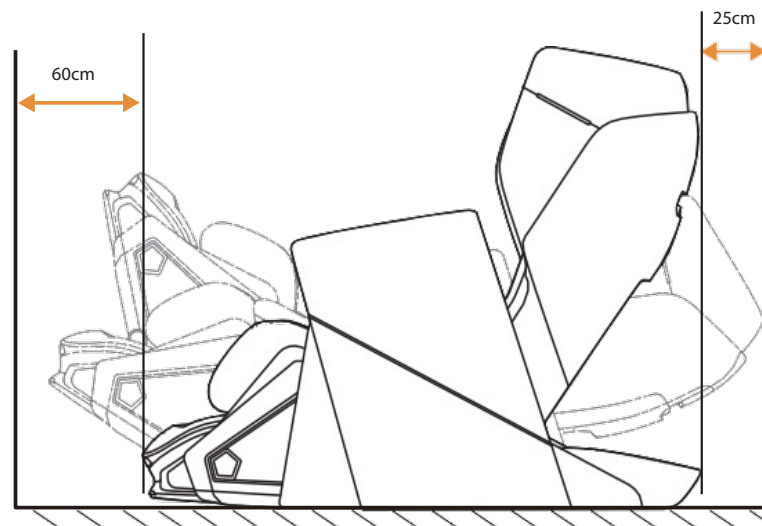
- 01 Апарат для масажу плечей
- 02 Зберігання контролера
- 03 Апарат для масажу рук
- 04 Апарат для масажу ніг
- 05 Бічна панель
- 06 Співкери
- 07 Підголівник
- 08 LED
- 09 Колесо пересування



## 2.Компоненти та опис / Встановлення

### Спосіб пересування та перевірка простору для ніг

- При розміщенні масажного крісла переконайтеся, що позаду крісла є щонайменше 25 см простору, а спереду - 60 см, щоб підставка для ніг і спинка могли вільно рухатися.
- Не встановлюйте виріб задньою панеллю до скляного вікна.
- Переконайтеся, що кабелі не затиснуті під виробом під час встановлення.
- Вага виробу може пошкодити або змінити колір підлоги.
- Під час переміщення виробу переконайтеся, що його несуть більше двох осіб.



## 3.Інструкція із застосування

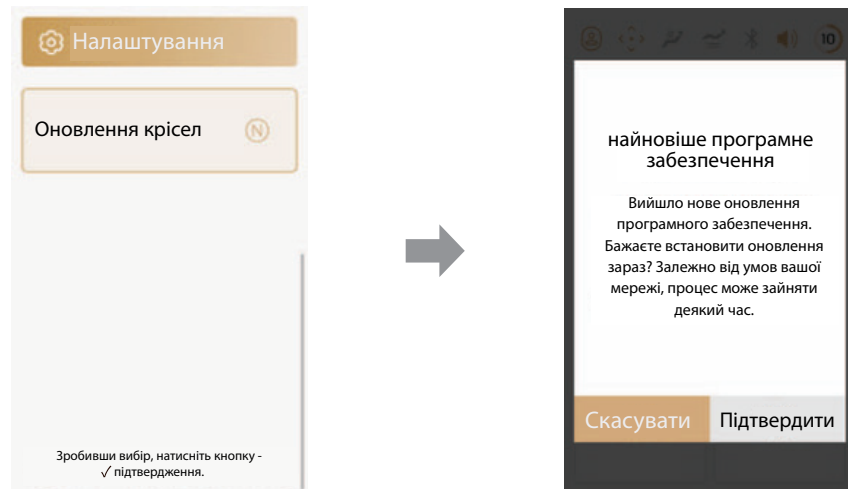
### Налаштування мови

Будь ласка, перейдіть на головну сторінку і виберіть розділ «Налаштування». Потім знайдіть розділ «Мова». Тут ви можете змінити мову масажного крісла. Виберіть потрібну мову і підтвердіть свій вибір, натиснувши кнопку «ОК».



### Оновлення крісла

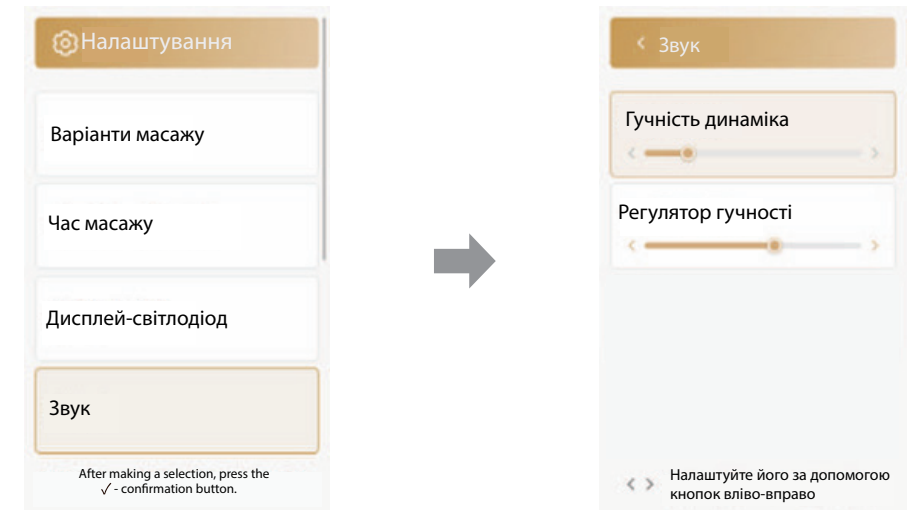
Ви можете виконати оновлення, щоб підтримувати ваш Dreamliner в актуальному стані. Перейдіть до розділу «Оновлення крісла» в налаштуваннях. Зверніть увагу, що для виконання оновлення необхідно встановити з'єднання з мережею Wi-Fi.



## 3.Інструкція із застосування

### Регулювання гучності

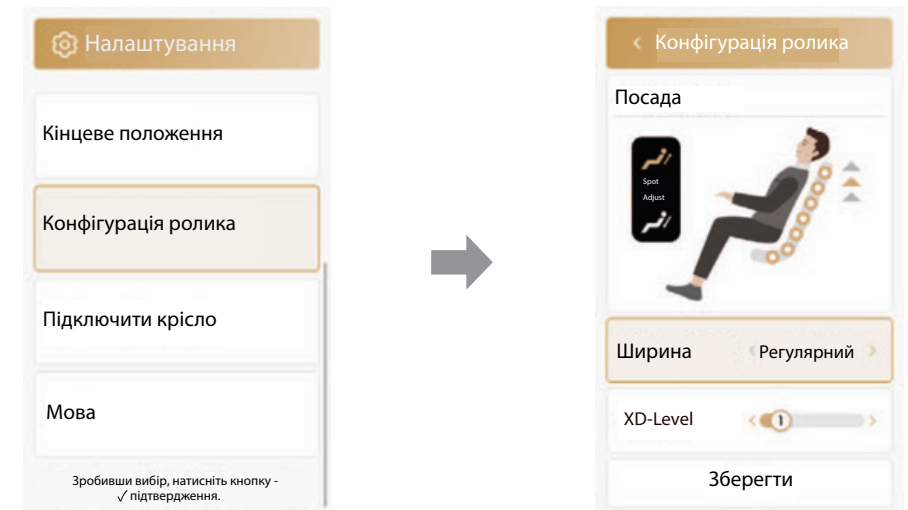
Якщо ви хочете відрегулювати гучність динаміків або пульта дистанційного керування, ви можете зробити це в розділі Налаштування -> Звук. Переміщатися по програмі можна за допомогою кнопок вліво-вправо.



### Конфігурація роликів

Щоб налаштувати ширину або рівень XD ваших роликів, будь ласка, виберіть вкладку «Конфігурація роликів» у розділі «Налаштування». Будь ласка, використовуйте кнопки вліво-вправо, щоб налаштувати ширину та рівень XD.

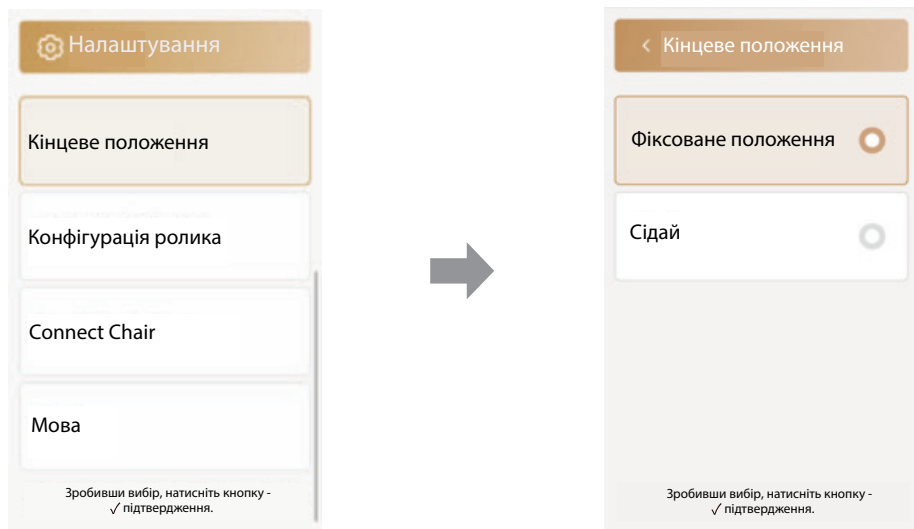
У деяких програмах неможливо відрегулювати масажні кульки після виходу.



## 3.Інструкція із застосування

### Налаштування кінцевого положення

У категорії «Налаштування» та пункті меню «Кінцеве положення» ви можете вибрати кінцеве положення вашого крісла. Ви можете вибрати варіанти «Сидячи» або «Фіксоване положення».

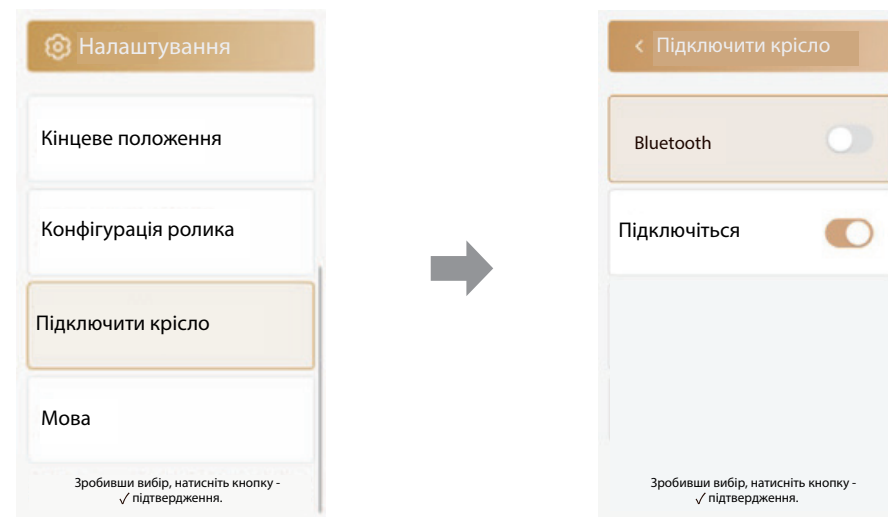


## 3.Інструкція із застосування

### Інструкція з налаштування Bluetooth

Щоб підключити крісло до Bluetooth, виберіть вкладку «Підключити крісло» в розділі «Налаштування». Спочатку встановіть Bluetooth на «Увімкнено», а потім натисніть кнопку «Підключити». Якщо автоматичне з'єднання Bluetooth встановлено на «ON», масажне крісло автоматично з'єднається з останнім підключеним пристроєм, як тільки воно увімкнеться.

Будь ласка, знайдіть назву «Dreamliner XXXX» в області Bluetooth на вашому мобільному телефоні. назва: Dreamliner XXXX - це унікальний Bluetooth-номер виробу. Якщо в кімнаті є кілька масажних крісел, будь ласка, переконайтеся, що ви перевірили унікальний номер перед тим, як встановити з'єднання.



## 3.Інструкція із застосування

### Таймер

Щоб налаштувати час масажу вашого крісла, будь ласка, виберіть вкладку «Таймер» у розділі «Налаштування», після чого у вас буде можливість вибрати між 10, 20 або 30 хвилинами масажу.

Зверніть увагу: для деяких програм неможливо змінити тривалість масажу

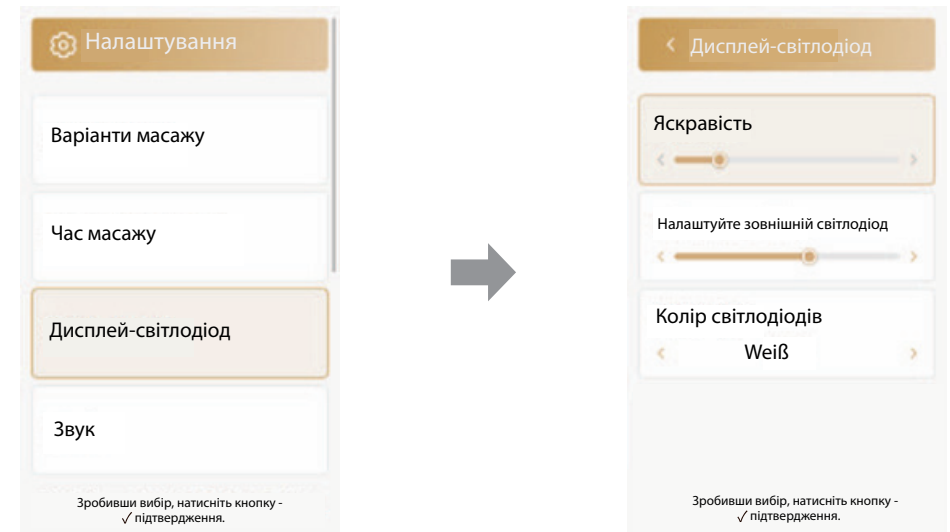


## 3.Інструкція із застосування

### Налаштування світлодіодів

Щоб налаштувати параметри дисплея та світлодіодів, виберіть вкладку «Дисплей - Світлодіод» у розділі «Налаштування», де вам будуть доступні наступні опції:

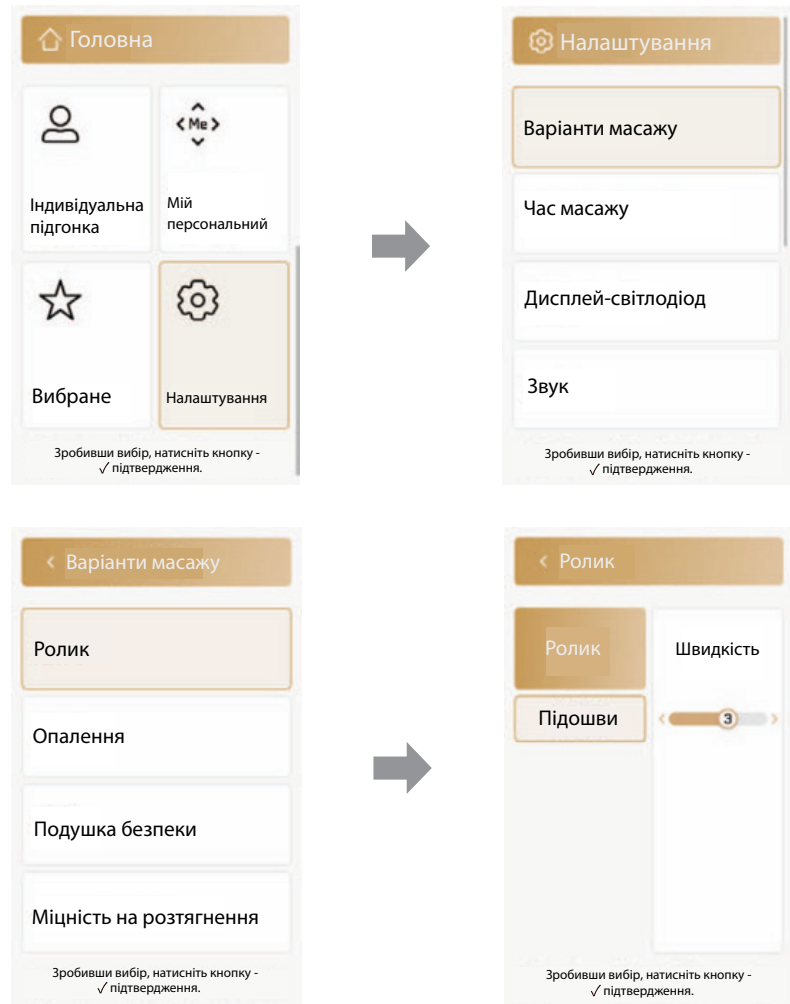
- Яскравість
- Налаштуйте зовнішній світлодіод
- Колір світлодіодів



### 3.Інструкція із застосування

#### Встановлення роликів

Щоб налаштувати швидкість роликів масажу, виберіть вкладку «Параметри масажу» в розділі «Налаштування», а потім пункт «Ролик», де ви можете індивідуально встановити швидкість роликів масажу в 5 ступенях - від м'якого до інтенсивного.

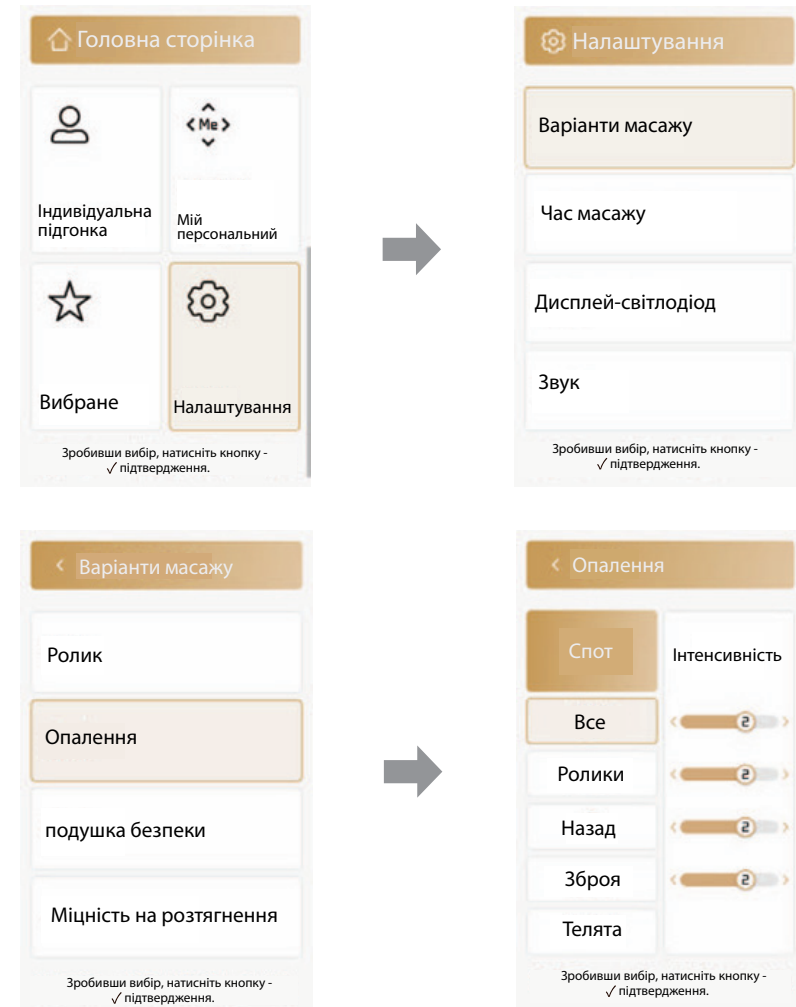


### 3.Інструкція із застосування

#### Тепло

Щоб скористатися функцією прогрівання, виберіть вкладку «Параметри масажу» в розділі «Налаштування», а потім «Прогрівання», де ви можете вибрати бажану позицію для прогрівання і встановити інтенсивність у 3 рівнях.

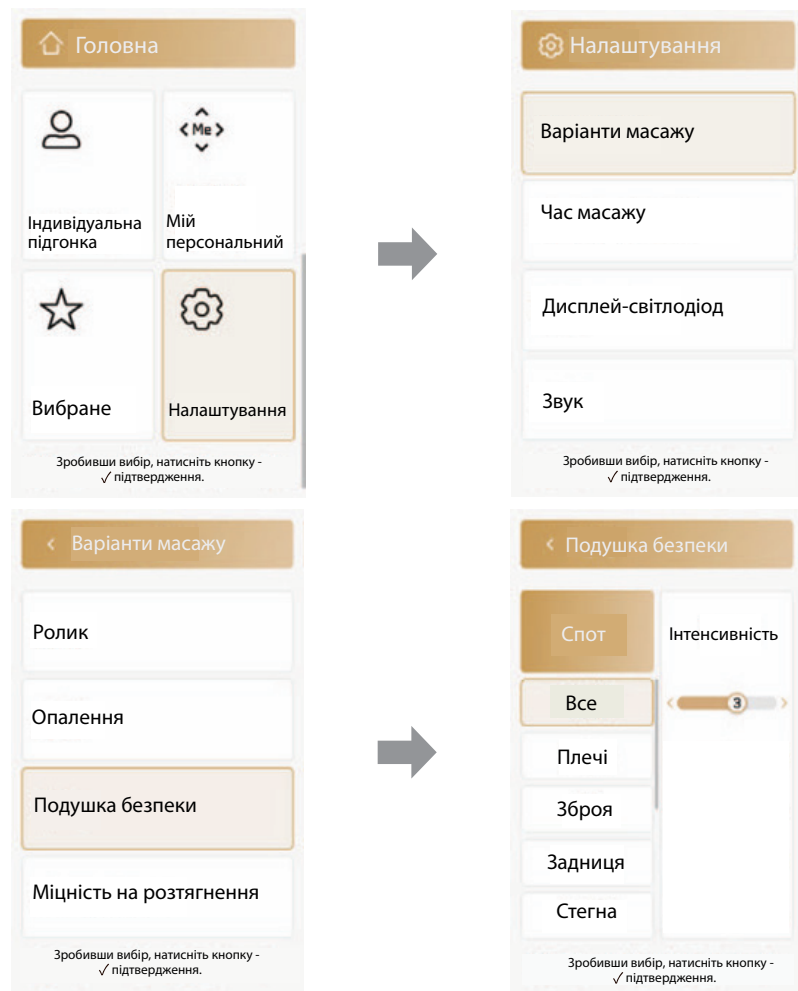
- Функція обігріву доступна лише в зоні вбудованих нагрівальних дротів.
- Щоб запобігти опікам від низьких температур, рівень нагріву автоматично знижується з рівня 3 до рівня 2 після більш ніж 20 хвилин використання.



### 3.Інструкція із застосування

#### Налаштування подушки безпеки

Щоб налаштувати масаж подушок безпеки відповідно до ваших потреб, виберіть вкладку «Параметри масажу» в розділі «Налаштування», а потім «Подушка безпеки», де ви можете індивідуально вибрати положення подушок безпеки та налаштувати інтенсивність у 5 рівнях - від м'якого до сильного.

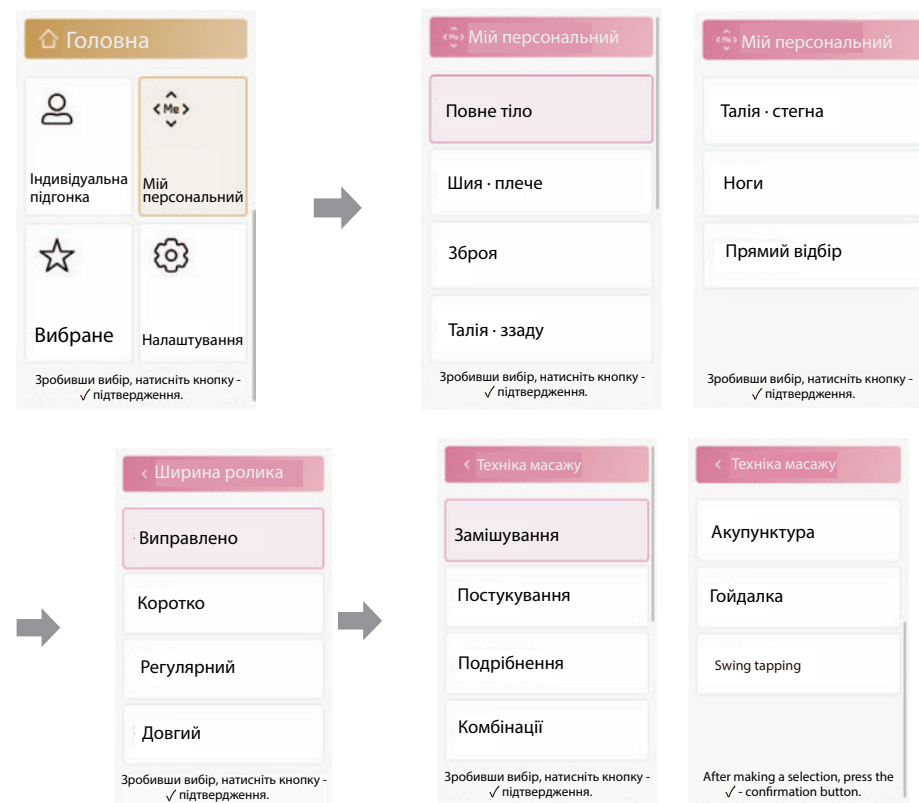


### 3.Інструкція із застосування

#### Моя персоналізація

Щоб створити свій персональний масаж, будь ласка, виберіть пункт меню «Моя персоналізація» на головній сторінці, а потім крок за кроком виконайте наведені нижче дії:

1. Виберіть область масажу (наприклад, спина, плечі)
  2. Виберіть діапазон роликів (наприклад, короткі, звичайні, довгі)
  3. Виберіть техніку масажу (наприклад, розминання, постукування)
  4. Виберіть ширину ролика
  5. Виберіть ширину ролика
- Для масажних зон рук і ніг можливе лише налаштування в розділі «Вибір параметрів».
  - Якщо масажну зону вибрано вручну, положення масажних кульок (вгору/вниз) також можна регулювати.
  - При використанні техніки розминаючого масажу неможливо відрегулювати відстань між кульками.



### 3.Інструкція із застосування

#### Вибране

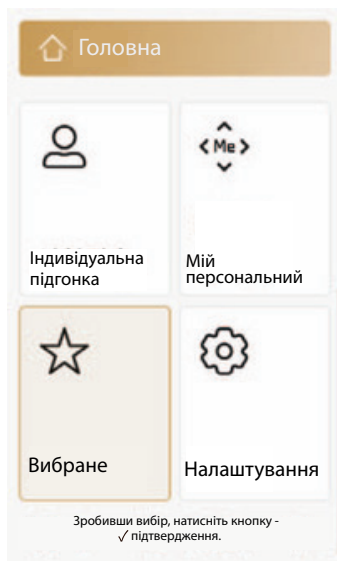
За допомогою функції «Вибране» ви можете зручно зберігати індивідуально налаштовані програми масажу та викликати їх у будь-який час.

01 - Збереження масажу: Виберіть потрібний режим на стартовій сторінці і запустіть масаж, потім зробіть індивідуальні налаштування (наприклад, техніка, інтенсивність, положення) і натисніть «Зберегти» в нижньому правому куті екрана.

02 - Виконайте масаж: Перейдіть до меню «Вибране» на стартовій сторінці, відкрийте список, виберіть потрібний збережений режим і натисніть кнопку підтвердження - масаж почнеться автоматично.

03 - Керування списком: Ви можете зберегти до 8 обраних режимів і видалити збережені режими окремо в пункті меню [Керування].

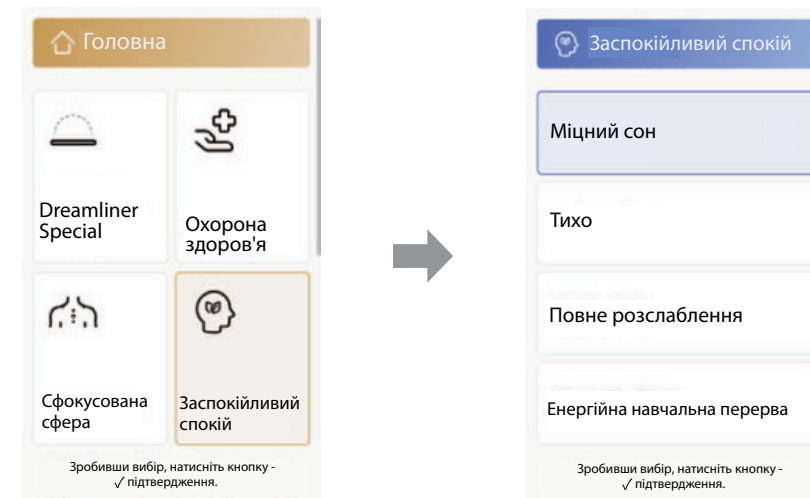
- Якщо ви вносите зміни до збереженого обраного, новий режим потрібно зберегти знову, щоб застосувати зміни.



### 3.Інструкція із застосування

#### Заспокоює та розслабляє

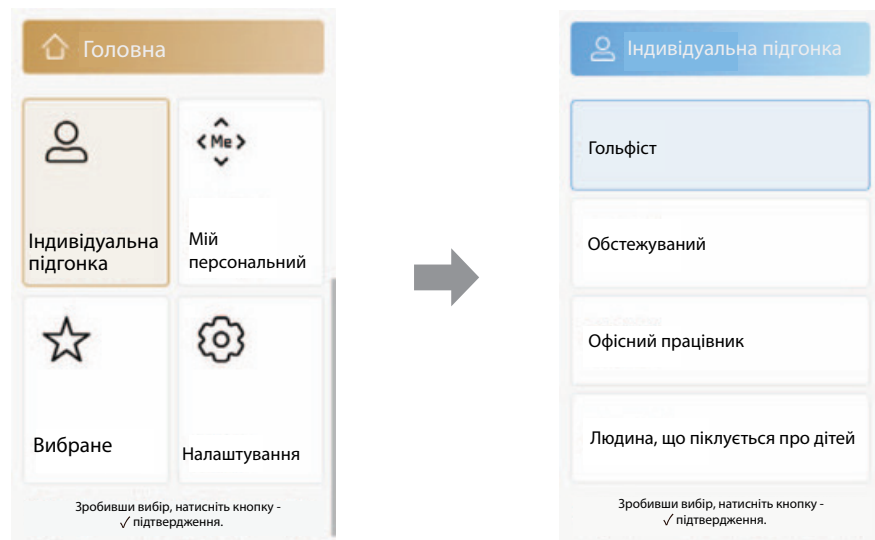
Щоб почати розслабляючий масаж під музику, виберіть пункт меню «Заспокійливий і розслабляючий» на стартовій сторінці, потім виберіть потрібний режим і натисніть кнопку підтвердження, після чого автоматично відбувається розпізнавання типу тіла і регулювання положення плечей, і поки на дисплеї відображається «Масаж починається», починається спеціально скоординована програма масажу, що супроводжується музикою для розслаблення тіла і розуму.



### 3.Інструкція із застосування

#### Індивідуальне налаштування

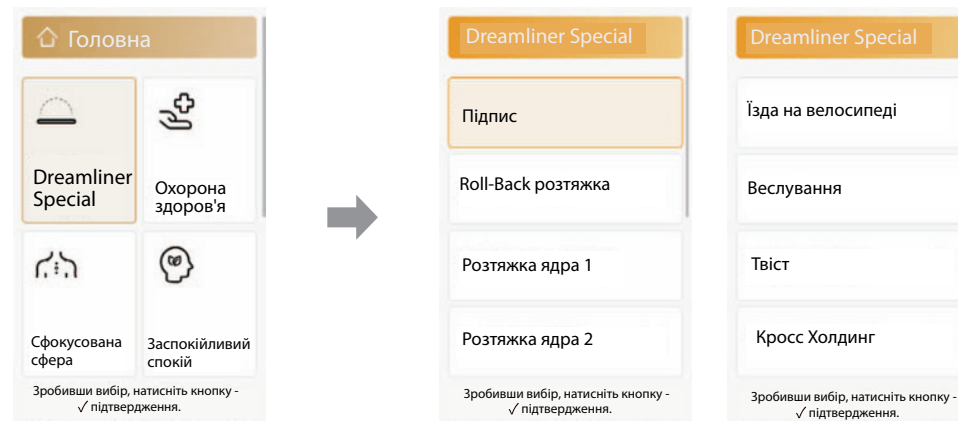
Щоб почати масаж, адаптований до вашого тіла, виберіть пункт меню «Індивідуальне налаштування» на стартовій сторінці. потім виберіть потрібний режим і натисніть кнопку підтвердження. після цього автоматично відбувається розпізнавання типу тіла і регулювання положення плечей. масаж, адаптований до вашого тіла, починається одразу після цього.



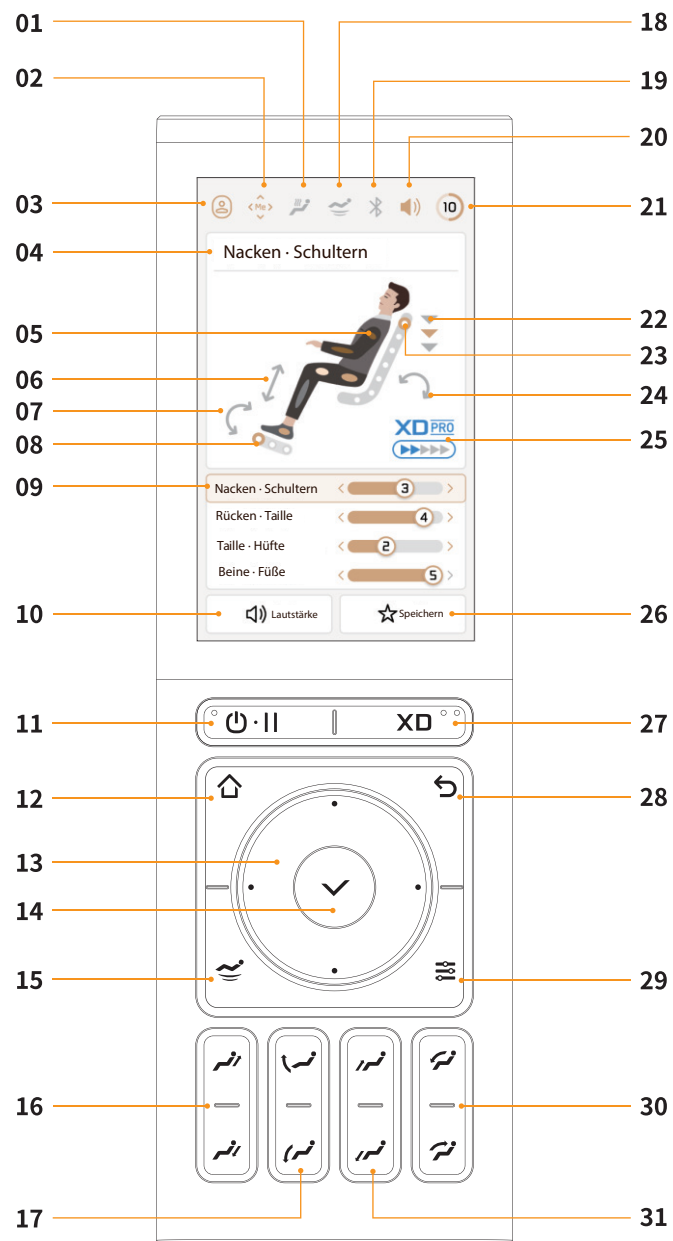
### 3.Інструкція із застосування

#### Dreamliner Special

Щоб запустити спеціальну програму масажу Dreamliner, виберіть пункт меню «Dreamliner Special» на стартовій сторінці, виберіть потрібний режим і натисніть кнопку підтвердження, після чого автоматично почнеться розпізнавання типу тіла і регулювання положення плечей.



## 4. Структура пульта дистанційного керування



## 4. Структура пульта дистанційного керування

- 01 Тепло
- 02 Моя персоналізація
- 03 Обліковий запис користувача
- 04 Режим масажу
- 05 Індикатор подушки безпеки
- 06 Індикація довжини ноги
- 07 індикатор кута нахилу ноги
- 08 ножний роликовий дисплей
- 09 індикатор швидкості для шиї та плечей  
індикатор швидкості для спини та талії  
індикація швидкості для талії та стегон  
індикатор швидкості для ніг і ступнів
- 10 регулювання гучності
- 11 Увімкнути або увімкнути живлення
- 12 Головна сторінка
- 13 Вгору | Вниз | Вліво | Вправо
- 14 кнопка підтвердження
- 15 встановити кут невагомості
- 16 регулювання положення масажу та положення плечей
- 17 регулювання кута нахилу ніг
- 18 дисплей невагомості
- 19 Відображення з'єднання Bluetooth
- 20 індикатор гучності
- 21 індикація часу масажу
- 22 індикація положення плечей
- 23 індикатор положення масажного модуля
- 24 дисплей регулювання кута нахилу всього тіла
- 25 Індикація рівня XD
- 26 зберегти обране
- 27 регулювання рівня XD
- 28 Назад
- 29 варіанти масажу
- 30 відрегулювати кут нахилу всього тіла
- 31 регулювання довжини ніг

## 5.Усунення несправностей

несправність	тому що	рішення
Масажне крісло не реагує.	Ні кнопка живлення на контролері, ні внутрішня кнопка не були натиснуті	Натисніть кнопку живлення.
	Не обрано жодної програми	Виберіть програму та запустіть її.
	Штепсельна вилка не вставлена належним чином.	Правильно вставте вилку в розетку.
	Запобіжник перегорів.	Зверніться до служби підтримки.
	Електричний ланцюг несправний.	
Масажне крісло шумить під час використання	загальні шуми машини -Вібрація повітряного насоса, звуки під час впуску та випуску повітря -Звуки, спричинені наповненням повітряних подушок -Звуки від відкривання та закривання електромагнітних клапанів -Звуки від тертя тканини	Шум є типовим для машини і не вказує на несправність виробу.
	Масажне крісло використовувалося протягом тривалого періоду часу.	Перезавантажте крісло через 30 хвилин
	Знос внаслідок тривалого використання	Зверніться до служби підтримки
Масажне крісло раптово зупиняється під час використання.	Перевірте датчики виявлення об'єктів і чи не потрапили між деталями якісь предмети	Приберіть предмет і перезавантажте крісло.
	надмірне використання	Виконайте перезавантаження через 30 хвилин.
Не повертайтеся у вихідне положення.	надмірне використання	Зверніться до служби підтримки.
Перегрів пульта дистанційного керування	Масажне крісло використовувалося протягом тривалого періоду часу	Виконайте перезавантаження через 30 хвилин.

## 5.Усунення несправностей

Перегрівся шнур живлення	перевантаження	Виконайте перезавантаження через 30 хвилин.
	Інші різні причини	Будь ласка, зверніться до
Подушки безпеки не спрацьовують.	Повітряний шланг від'єднано.	Зверніться до служби підтримки.
	Повітряний кабель живлення не підключений.	

## 6. Технічні характеристики

Назва продукту:	Dreamliner
Напруга:	220–240 В~, 50/60 Гц
Номінальна потужність:	240 Вт
Час роботи:	10 · 20 · 30 хвилин
Повітряні подушки:	Плечі · Руки · Сідниці · Стегна · Верхня частина стопи · П'яти
Ролики:	Ролики для стоп
Діапазон масажного механізму:	Від шиї до сідниць
Пульт керування:	480 x 800
Динаміки:	Повнодіапазонні динаміки · 40 Вт
Вага:	167 кг
Розміри у вертикальному положенні:	158 x 80,8 x 125 см
Розміри у горизонтальному положенні:	199 x 80,8 x 80,8 см
Bluetooth-пароль:	1234



## 7. Особливості



### ШІАЦУ

Шіацу (тиск пальцями) — це форма тілесної терапії, що походить з Японії. Техніка масажу включає м'які, ритмічні, глибокі розтягування та обертальні рухи. Мета Шіацу — стимулювати окремі частини тіла та активізувати м'язи.



### 3D МАСАЖ

У цій новій техніці масажний механізм рухається не лише вгору і вниз, але також уперед і назад.



### РОЗМИНАННЯ

Шкіру та м'язи захоплюють і розминають між великим та вказівним пальцями або обома руками. Ця техніка масажу особливо ефективна для зняття напруги.



### ПОСТУКУВАННЯ

Короткі, ритмічні удари виконуються ребром долоні, самою долонею або кулаком. Це стимулює кровообіг у шкірі та розслабляє напружені м'язи. Якщо постукування виконується на рівні легень, воно може сприяти виведенню слизу з легень.



### РОЗМИНАННЯ ТА ПОСТУКУВАННЯ (ПОДВІЙНА ДІЯ)

Техніки розминання та постукування поєднуються, щоб одночасно зняти напругу та стимулювати кровообіг.



### ПРОКАТУВАННЯ

Приємне чергування між розслабленням і зняттям м'язової напруги — ідеально підходить для завершального масажу, розслаблення та відновлення м'язів.



### ВУГЛЕЦЕВЕ ТЕПЛО

Глибоко проникаюче інфрачервоне тепло від вуглецевих елементів розширює кровоносні судини, покращує кровообіг і знижує м'язовий тонус. Крім того, воно позитивно впливає на нервові клітини, що відповідають за передачу сигналів болю до мозку.



### РОЛИКИ ДЛЯ СТОП

Короткі, ритмічні рухи виконуються спеціальними роликами, які імітують постукування. Вони стимулюють кровообіг у шкірі стоп і допомагають розслабити напружені м'язи. Такий вплив сприяє загальному розслабленню та покращенню самопочуття.



### РОЗМИНАННЯ ТА ПОПЛЕСКУВАННЯ

Комбінація масажних технік розминання та поплескування..



### ПОВІТРЯНИЙ СТИСНЕННЯ

Повітряні подушки, що надуваються і здуваються, виконують рухи, подібні до насоса, що викликають природні м'язові рефлекси. Це особливо корисно в області литок і стоп.



### ZERO SPACE

Для горизонтального положення масажне крісло рухається вперед, що вимагає мінімальної відстані до стіни позаду. Економія простору та комфорт!



### ZERO GRAVITY

Ви потрапляєте в положення астронавта — це відчуття "безваговості".



### АВТОМАТИЧНИЙ

Спеціально розроблені автоматичні програми для всього тіла, що пропонують широкий вибір різних масажних технік. Крім того, ви можете увімкнути функцію обігріву, якщо бажаєте.



### ЗОНА СПИНИ

Індивідуально налаштовувана для будь-якої величини масажної зони.



### РЕГУЛЬОВАНА ПІДСТАВКА ДЛЯ НІГ

Підставка для ніг може бути розширена, що дозволяє адаптувати її до різних розмірів тіла.



### ПОЛОЖЕННЯ НАХИЛУ

Регулювання спинки та підставки для ніг сприяє індивідуальному комфорту та оптимальному положенню тіла.



### РЕГУЛЮВАННЯ ПЛЕЧЕЙ

Масажні головки можуть переміщатися вгору або вниз до зручного положення в області плечей.



### ІНТЕНСИВНІСТЬ ПОВІТРЯ

Регульована інтенсивність масажу повітряними подушками.



### ПОВІТРЯНА ЗОНА

Масаж повітряними подушками всього тіла. Різні зони можна вибирати індивідуально.

## 7. Особливості



### ТОЧКА

Масажні головки можуть масажувати певну точку.



### ШВИДКІСТЬ

Швидкість масажу регульована.



### ШИРИНА

Відстань між обома масажними головками можна регулювати (вузька, середня та широка).



### РОЗМИНАННЯ ЛИТОК

Функції розминання та тиску в повітряних подушках для ніг допомагають зняти напругу в м'язах ніг, яка може виникнути через тривале стояння.



### BLUETOOTH

Бездротове підключення до вашого смартфона або планшета забезпечує зручний досвід прослуховування музики.



### ВІДЧУТТЯ ЛЮДСЬКИХ РУК

Особливо розроблені масажні головки імітують рухи рук професійного масажиста. Максимальна відстань розтягування становить 6,5 см, а максимальний кут розтягування — 41 градус, що дозволяє механічним рукам ефективно масажувати шийні, грудні та поперекові хребці.



### ЗАХОПЛЕННЯ ПЛЕЧА

Цілеспрямований масаж розминання в області плечей та шиї — ідеально підходить для зняття напруги та болю в цій зоні.



### РОЗТЯЖКА ТАЛІЇ

Повітряні подушки в нижній частині спини забезпечують м'яке розтягування таза. Ефективно знімає напругу.



### ГРОМІНЬ

Регулювання гучності.



### ПАМ'ЯТЬ

За допомогою інтелектуальної функції пам'яті масажне крісло запам'ятовує ваш улюблений масаж і починає його одразу без необхідності повторного сканування.



### МУЗИКА

Додаткове розслаблення та задоволення за допомогою музичної функції.



### РЕГУЛЬОВАНА ПІДУШКА

За потреби подвійну подушку можна розмістити для зменшення інтенсивності масажу шиї та плечей.



### РОЛИКОВА РОЗТЯЖКА СПИНИ

Цілеспрямовані масажі розтягування активують тіло і мають бадьорючий ефект на весь організм.



### ТЧК АКУПРЕСУРИ

Масажуються основні точки акупресури.



### РЕФЛЕКСОТЕРАПІЯ

Рефлексотерапія відновлює м'язи стоп і має гармонізуючий ефект на майже всі органи в організмі.



### НАГРІВАНІ РОЛИКИ

Масажне крісло оснащене найсучаснішим комфортним обігрівом спини на ринку. Ролики самостійно нагріваються та імітують гарячі камені для прогріву м'язів. На відміну від звичайних систем обігріву, це забезпечує більшу площу для нагріву, від шиї до задньої частини стегон.



### ДВОЙНИЙ СЕНСОРНИЙ СКАНУВАННЯ ТІЛА

Масажне крісло виконує сканування тіла для визначення основних зон шиї та спини, щоб забезпечити оптимальний тиск під час масажу. Технологія сканування виявляє висоту ваших плечей, яку можна змінити після сканування, якщо це необхідно.



### BLUETOOTH СИСТЕМА ЗВУКУ АМФІТЕАТРУ

Масажне крісло оснащене технологією Bluetooth та системою амфітеатрального звуку, яка зменшує навколишній шум і покращує звук. Завдяки цьому ви можете насолоджуватися масажем, слухаючи улюблену медитаційну програму або музику. Рекомендуємо починати використовувати Bluetooth-динаміки з найнижчою гучністю, а потім поступово збільшувати її до бажаного рівня.

## 7. Особливості



### РУХОМІ БОКОВІ ЧАСТИНИ

Боківі частини можуть рухатися вперед і назад, забезпечуючи оптимальний досвід розтягування.



### ІНДИВІДУАЛЬНИЙ МАСАЖ НІГ

Окремі блоки адаптуються до кожної ноги, забезпечуючи гнучке лікування.



### АДАПТИВНЕ НАГРІВАННЯ

Індивідуальне налаштування тепла в різних зонах.



### ПОЗИЦІЯ СПИНКИ 175°

Спинка регулюється електрично та безперервно з кутом нахилу до 175°.



### ПОПЛЕСКУВАННЯ

Кровообіг у м'язах стимулюється, а сухожилля заохочуються до розтягування за допомогою легких поплескувань долонею, що також знижує напругу одночасно.



### ФУНКЦІЯ XD

Функція масажу XD дозволяє індивідуально налаштувати як інтенсивність, так і відстань між масажними роликами. Це забезпечує особливо потужний і точковий масаж — навіть під час високого тиску або навантаження. Ідеально підходить для тих, хто шукає глибокий і налаштовуваний досвід масажу.



### ГРАФЕНОВЕ НАГРІВАННЯ В ОБЛАСТІ ПОПЕРЕКУ

Це включається разом із функцією обігріву в області попереку. Технологія графену нагріває область ніг всього за кілька хвилин.

## 8. ЮРИДИЧНА ІНФОРМАЦІЯ

### 8.1 Декларація відповідності ЄС

Відповідає європейським директивам EMC 2014/30/EU, LVD 2014/35/EU та RoHS.

### 8.2 Умови та положення гарантії

Продавець гарантує встановлений законом термін гарантії на виріб, описаний на звороті. Гарантія дійсна з дати покупки. Дата покупки повинна бути задокументована документом, що підтверджує покупку. Продавець безкоштовно відремонтує або замінить дефектні вироби, зареєстровані в Німеччині. Це не стосується деталей, які швидко зношуються, наприклад, тканинних чохлах. Дефектний пристрій необхідно надіслати разом із документом, що підтверджує покупку, до закінчення гарантійного періоду.

Гарантія анулюється, якщо дефект виник внаслідок зовнішніх впливів або внаслідок ремонту чи модифікації, виконаних не виробником або авторизованим дилером, наприклад. Гарантія продавця обмежується ремонтом або заміною виробу. Згідно з цією гарантією, виробник або продавець не несуть жодних інших зобов'язань і не відповідають за пошкодження, спричинені недотриманням інструкцій з використання та/або неналежним використанням виробу.

Якщо після огляду виробу виробник визначить, що гарантійна претензія не стосується дефекту, на який поширюється гарантія, або що гарантійний термін закінчився, клієнт несе відповідальність за витрати на перевірку та ремонт.

Юридичне повідомлення: Жоден з матеріалів не містить жодних терапевтичних претензій. Діагностика та лікування хвороб та інших фізичних розладів вимагає звернення до лікаря, нетрадиційного лікаря або терапевта. Заяви, зроблені тут, носять виключно інформативний характер і не повинні використовуватися як заміна медичному лікуванню. Кожному користувачеві рекомендується ретельно оцінити свою ситуацію і, за необхідності, проконсультуватися з лікарем, щоб визначити, чи буде використання продукту корисним у його власному унікальному випадку. Будь-яке використання або лікування здійснюється на власний ризик користувача. Ми відмежовуємося від будь-яких терапевтичних претензій або зобов'язань.

Casada International GmbH  
Obermeiers Feld 3  
33104 Paderborn, Germany  
info@casada.com  
www.casada.com

Зображення та тексти є об'єктами авторського права компанії CASADA International GmbH і не можуть бути використані без прямого дозволу.

Авторське право © 2023 CASADA International GmbH.

Усі права захищено.

A2-SK3-GB1023

